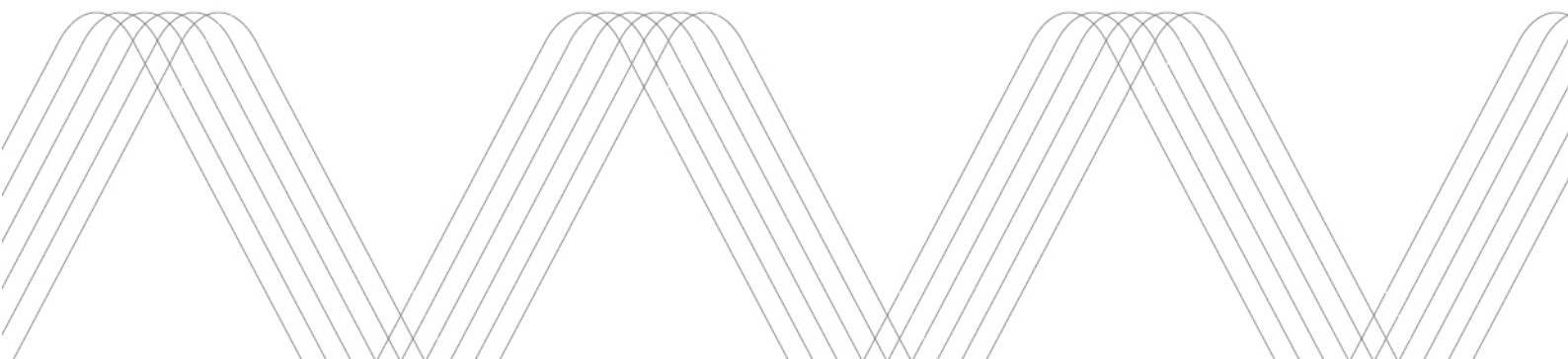




Charge Amps Halo

Installasjonsveiledning

3,7 kW, 7,4 kW og 11 kW





Ta vare på miljøet! Skal ikke kastes i husholdningsavfallet. Dette produktet inneholder elektriske eller elektroniske komponenter som skal resirkuleres. Lever produktet til resirkulering på en miljøstasjon i ditt område.

Kassering av produktet skal skje i henhold til lokalt gjeldende miljøregelverk og retningslinjer. Produktet består av resirkulert aluminium, plast og elektronikk, og disse skal resirkuleres slik det er spesifisert for disse materialene.



Godkjent i henhold til relevante EU-direktiver.

Dersom du ikke følger og utfører instruksjonene og forholdsreglene for sikkerhet i denne installasjonsveiledningen, kan det være et brudd på garantivilkårene, og Charge Amps AB kan avvise alle eventuelle krav på erstatning i forbindelse med eventuelle direkte eller indirekte skader eller ulykker som oppstår på grunn av slik uaktsomhet.

Produsenten gir ingen garantier for dette dokumentets nøyaktighet eller fullstendighet, og er ikke ansvarlig for konsekvensene av at denne informasjonen brukes. Produsenten forbeholder seg retten til å endre informasjonen som publiseres i dette dokumentet, uten varsel. Gå til www.chargeamps.com for de nyeste dokumentutgavene.

© Copyright Charge Amps AB. Med enerett. Kopiering, endring og oversetting er strengt forbudt uten forutgående skriftlig godkjenning fra Charge Amps AB.

Innhold

1. Sikkerhet	4
2. Tekniske data	5
3. Produktoversikt	7
3.1. Deler	7
3.2. Innhold i pakken	8
4. Før installasjonen	8
4.1. Anbefalt verktøy	8
4.2. Materialer levert av installatør	8
4.3. Monteringskrav	9
4.4. Elektriske krav	9
5. Installasjon	10
6. Konfigurasjon	14
6.1. Koble til WiFi	14
6.2. Koble til via LAN	16
6.3. Innstillinger for grensesnitt for lokal administrasjon	16
7. Skytilkobling	18
7.1. Opprett en Charge Amps-partnerkonto	19
8. Feilsøking	19
8.1. Omstart.....	19
8.2. Tilbakestille til standard fabrikkinnstillinger	19
9. Demontering	20
10. Produktstøtte og service	20

1. Sikkerhet

ADVARSEL! Les alle instruksjoner før bruk.

- Produktet skal kun installeres av en kvalifisert elektriker i henhold til installasjonshåndboken.
- Sørg for å slå av strømmen med hovedbryteren før installasjon eller service.
- Feil bruk og manglende etterfølgelse av instruksjonene i denne installasjonsveiledningen kan føre til fare for personskade.
- Lokale regler og forskrifter for installering gjelder.
- Dette produktet skal kun brukes til å lade compatible elektriske kjøretøy.
- Kontroller produktet for synlige skader før bruk.
- Prøv aldri å reparere eller bruke produktet hvis det er skadet.
- Kontroller at produktet er i god stand og at alle kabler sitter godt før bruk.
- Ikke senk produktet i vann, utsett det for fysisk mishandling eller stikk inn fremmedobjekter i noen del av produktet.
- Ladekontakten skal alltid oppbevares i holderen når den ikke er i bruk.
- Du må aldri bruke en adapter mellom ladekontakten og elbilen.
- Sørg for å alltid rulle opp ladekabelen når den ikke er i bruk for å forhindre fare for skade på kabelen og fare for å snuble.
- Sørg for å rulle ut ladekabelen før lading for å forhindre overoppheting under bruk.
- Prøv aldri å demontere produktet på noen måte.
- Sørg for at ingen brannfarlige, eksplosive, etsende eller lettantennelige materialer, kjemikalier eller damper er i nærheten av monteringsposisjonen.
- Kontroller at alle terminalskruene er skikkelig festet før du setter på frontdekselet igjen.
- Vær forsiktig så du ikke berører kretskortet under installasjonen for å forhindre fare for statisk elektrisitet.
- Tung gjenstand! Bruk løftehjelpemidler og riktige løfteteknikker for å forhindre forstrekking av muskler eller ryggskader.

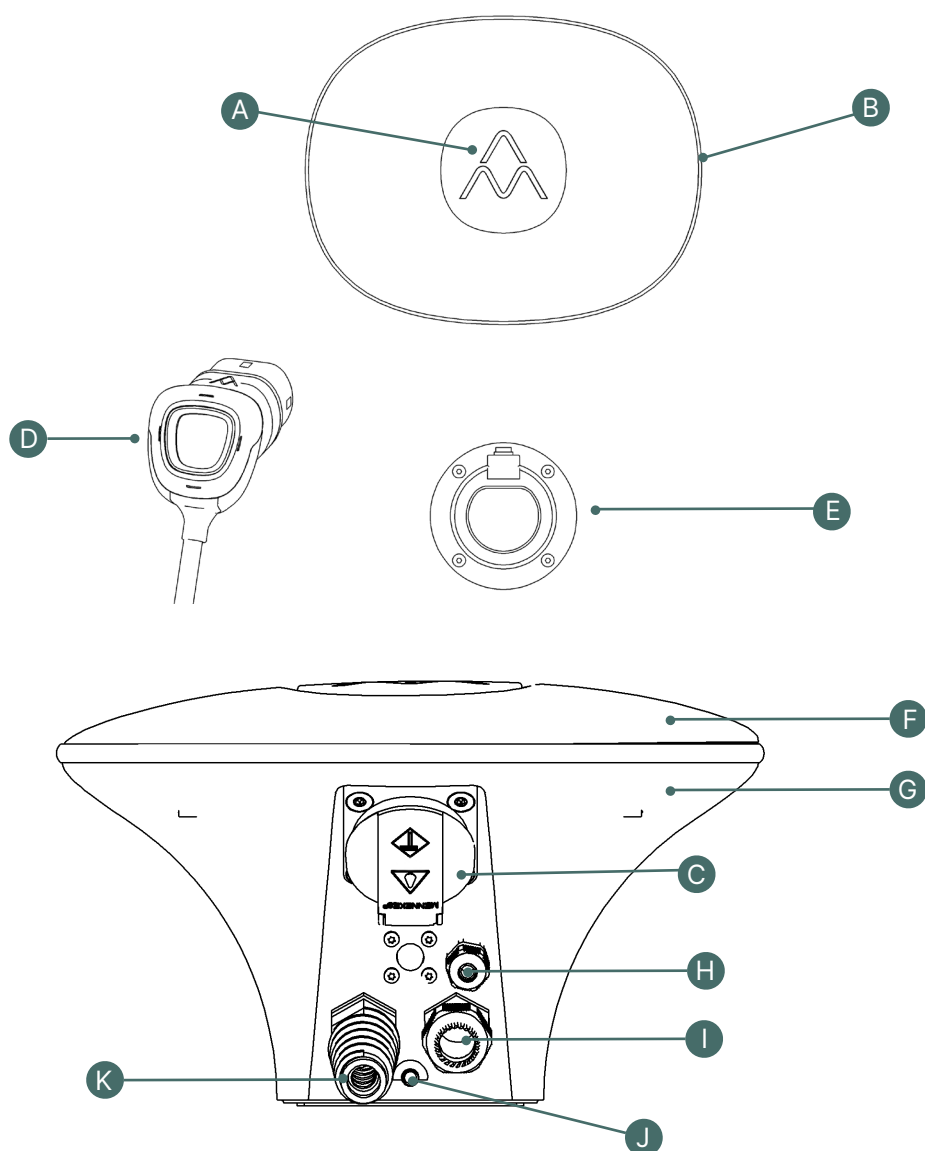
2. Tekniske data

Ladestandard	Modus 3
Identifikator for elbilens strømforsyning	
Identifikasjon	RFID (i/a) HF, 13,56 MHz
Internettilkobling	WiFi 802.11b/g/n, 2,4 GHz
Kommunikasjonsprotokoll	OCPP 1.6J
Måling	1 til 3-fasespenning, strøm og effekt
Ekstern jordfeilbryter nødvendig	Ja, type A
Driftstemperaturer	-30 °C til +45 °C
Kapslingsgrad	IP 66 (hovedenhet) IP 44 (ladekontakt og strømuttak)
IK-klassifisering	IK10
Kabellengde	7,5 m
Mål (B x D x H)	Hovedenhet: 262 x 159 x 203 mm Kontakt: 81 x 125 x 88 mm
Vekt	4 kg
RFID-frekvensområde	13,553–13,567 MHz
RFID-effekt	31 dBm
WiFi-frekvensområde	2412–2484 MHz
WiFi-effekt	802.11 b/g/n: 20/17/14 dBm
Merkespenning (Un) (for ENHETEN)	230/400 V
Merkespenning for drift (Ue) (for en krets for ENHETEN)	230/400 V
Merkestrøm for ENHETEN (InA)	16/32 A* * Avhengig av variant
Merkestrøm for en krets (Inc)	16/32 A* * Avhengig av variant
Merkefrekvens (fn)	50 Hz

Sikkerhetsfunksjon for jordfeil	Likestrømbeskyttelse mot jordfeil er integrert i ladestasjonen. En ekstern jordfeilbryter type A er påkrevd.
Typer systemjording som laderen er utformet for	TN, IT, TT
Installasjon innendørs og utendørs	Ja
Stasjonær eller bærbar	Stasjonær
Tiltenkt for bruk av vanlige personer	Ja
Ekstern design	ENHET av typen lukket, veggmontert
Type konstruksjon	Fast
Steder med begrenset tilgang eller ikke begrenset tilgang	Ikke begrenset tilgang
Monteringsmetode	Veggmontert ENHET* * Stasjonær gulvmontert installasjon med stolpebeslag som ekstrautstyr

3. Produktoversikt

3.1. Deler



- A. Midtre lys / RFID-avleser
- B. Ringlys
- C. Strømuttak (kun noen modeller)
- D. Ladekontakt

- E. Ladekontaktholder
- F. Frontdeksel
- G. Bakdeksel
- H. Kabelinngang: LAN-tilkobling (*bare noen modeller*)
- I. Kabelinngang: innkommende elektrisk tilkobling
- J. Inngang for WiFi-antenne (*bare noen modeller*)
- K. Inngang for kabel: fast ladekabel

3.2. Innhold i pakken

- Charge Amps Halo
- WiFi-antenne (*bare noen modeller*)
- Fem-polet terminalkontakt for matestrøm
- Ladekontaktholder
- RFID-kort
- Dokument med serienummer og passord
- Hurtigveiledning for bruker

4. Før installasjonen

4.1. Anbefalt verktøy

- Skrutrekker, flat-trekker for el-installasjon 3,5 mm
- Bor for skrue/plugg til veggmontering
- Laser/vater for riktig montering på veggen
- Kabelstripper for kabling
- Vinklet unbrakonøkkel H4

4.2. Materialer levert av installatør

- 3 x 5 mm flathodede, rustfrie skruer av typen A2 eller A4 med tilhørende plugger (*om nødvendig*) for montering av Charge Amps Halo
- 4 x 3,5 mm skruer med senkehode for veggmontering av ladekontaktholderen
- Ekstern tetning for veggen (*om nødvendig*)
- Ekstern type A RCD, 30 mA
- Installasjonskabel med ytre diameter på maks. 14,0 mm, i henhold til ladeevnen til det valgte produktet
- LAN-kabel med kort kontakthode (*bare noen modeller*)

4.3. Monteringskrav

- **Bruk alltid tetningsmasse dersom du monterer utendørs eller på en ujevn overflate.**
- Ikke monter Charge Amps Halo i direkte sollys dersom det kan unngås.
- Ikke installer Charge Amps Halo på trange steder.
- Kontroller at veggen kan holde vekten av produktet.
- Anbefalt monteringshøyde er 750–1450 mm.
- Bruk skruer og plugg (om nødvendig) som er egnet for veggens materiale.

4.4. Elektriske krav

N.B. Lokale forskrifter kan legge til ekstra krav for den elektriske installasjonen.

- Charge Amps Halo må jordes via permanent elektrisk installasjon.
- Bare før strømkabelen gjennom den spesifiserte kabelinngangen.
- Ethernet-kabelkontakten må være av kort type.
N.B Ethernet-tilkobling er bare tilgjengelig for Charge Amps Halo OCPP-versjonen.

4.4.1. Kontroller følgende før installasjon

- Strømmen er slått av med hovedbryteren.
- Innkommende kabling er dimensjonert for å kunne koble til Charge Amps Halo:
 - Min. 2,5 mm² for 16 A
Elektriske forhold på installasjonsstedet og kabellengder kan kreve et høyere tverrsnittsareal for å oppfylle utløsningsvilkårene.
Den ytre diameteren til den valgte kabelen kan ikke overskride 14,0 mm.
 - Min. 6 mm² for 32 A
Elektriske forhold på installasjonsstedet og kabellengder kan kreve et høyere tverrsnittsareal for å oppfylle utløsningsvilkårene.
Den ytre diameteren til den valgte kabelen kan ikke overskride 14,0 mm.
- Produktet er riktig sikret:
 - 1-faset 3,7 kW: 16 A, C- eller B-kurve MCB*
 - 3-faset 11 kW: 16 A, C- eller B-kurve MCB*
 - 1-faset 7,4 kW: 32 A, B-kurve MCB*

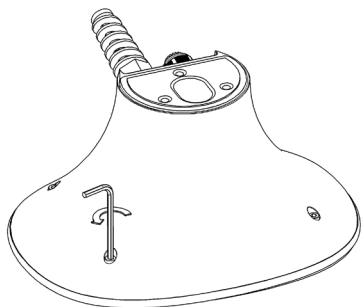
Dette er minimumsnivåer. Lokale forskrifter må alltid oppfylles.

* MCB = miniatyrstrømbryter, B-kurvens MCB kobles ut ved 3–5 ganger merkestrøm og C-kurvens MCB kobles ut ved 5–10 ganger merkestrøm.

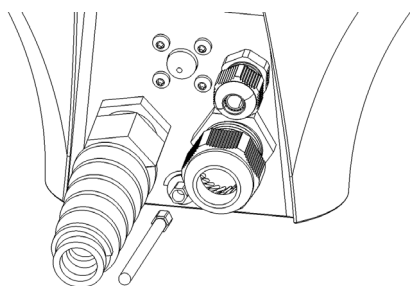
- Kontroller at en jordfeilbryter av type A er installert. Likestrømbeskyttelse mot jordfeil er integrert i ladestasjonen. En ekstern jordfeilbryter type A er påkrevd. Sammen har de den samme funksjonen som en jordfeilbryter type B og erstatter kravene til en jordfeilbryter type B i henhold til IEC 61851.

5. Installasjon

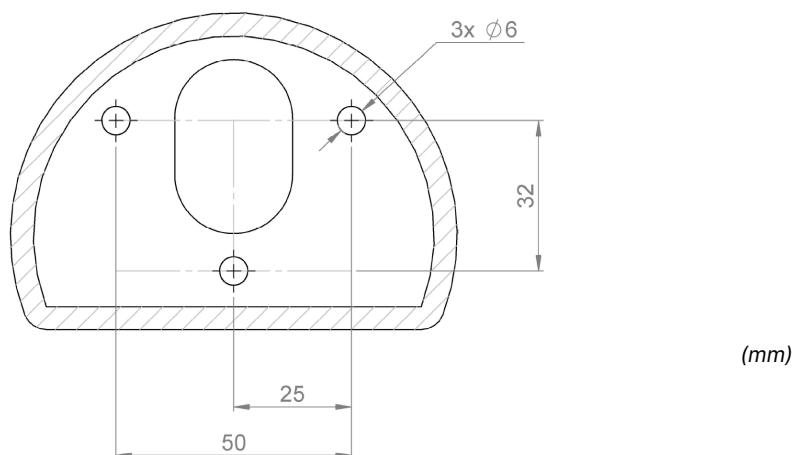
1. Slå av strømmen med hovedbryteren.
2. Forsikre deg om at matekabelen er isolert.
3. Pakk ut Charge Amps Halo.
4. Monter en egen jordfeilbryter av type A på matelinjen til Charge Amps Halo.
5. Åpne Charge Amps Halo med unbrakonøkkel H4. Kontroller at O-ringene som fester skruene ikke løsner.



6. Fjern alle tilkoblede terminalblokker/kontakter fra kretskortet.
7. Monter den eksterne WiFi-antennen (*bare noen modeller*).



8. Installer Ethernet-kabelen via LAN-tilkoblingen. Maks. diameter 4–8 mm.
9. Marker og bor monteringshull i veggen for Charge Amps Halo.



Ikke i målestokk.

Markert område er tetningsområdet som legger press på veggen.

Sørg for at dette området er flatt og rent for å forhindre vannlekkasje.

10. Monter bakdekselet på veggen. Kontroller at monteringsoverflate er vertikal og flat.

Viktig!

Bruk alltid tetningsmiddel.

11. Marker og bor monteringshull i veggen for ladekontaktholderen.
Plasser hullene for ladekontaktholderen ca. 30 cm til høyre for Charge Amps Halo.
12. Monter ladekontaktholderen.
13. Løsne skruen for kabelinngangen.
14. Fjern isolasjonen på strømkabelen (15–20 cm) og før den inn gjennom kabelinngangen.
15. Fest skrukontakten for kabelinngangen på nytt.
16. Fest strømforsyningen inn i den 5-polede terminalblokken.

- **Tilkobling i TN- og TT-nettverk**

3,7 kW, 7,4 kW

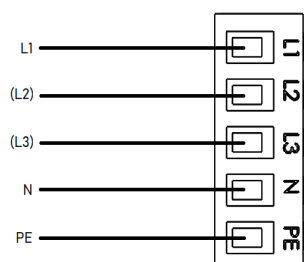
Koble til L1, N og PE.

L2 og L3 er valgfrie, men anbefales.

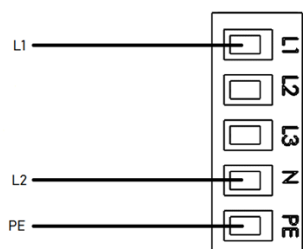
Ved å koble til L2 og L3, er det mulig å koble til lastbalansering og skytjenester med innstillinger for å velge fasen som har den minste belastningen på eiendommen.

11 kW

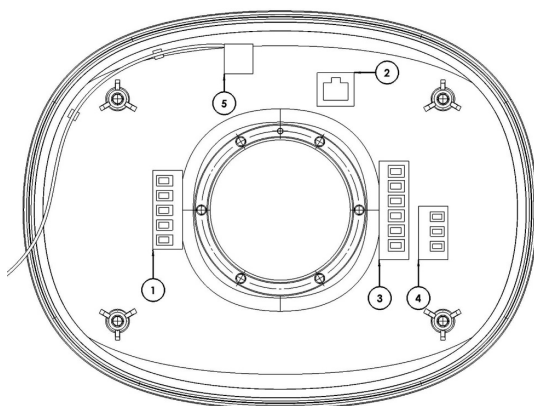
Koble til alle 5 kablene.



- **Tilkobling av 1-fas i IT-nettverk**



17. Sett terminalene inn i frontdekselet igjen.



1. 5-polet terminalblokk for innkommende strømforsyning
2. Ethernet-port (*hvis koblet til av et kablet nettverk*)
3. 6-polet terminalblokk for ladekabel
4. 3-polet terminalblokk for strømuttak (*bare noen modeller*)
5. WiFi-antennekabel (*bare noen modeller*)

18. Sett frontdekselet tilbake på bakdekselet.

Kontroller grundig at:

- alle O-ringer rundt festeskruene er på plass
- ingen kabler kommer i klem
- alle kabler sitter riktig
- frontdekselet er montert med Charge Amps-logoen vendt oppover



19. Stram de fire H4-unbrakoskruene med et dreiemoment på 1,5–2,0 Nm.

20. Slå på strømmen med hovedbryteren.

- En oppstartsekvens med selvtest begynner.
- Når Charge Amps Halo lyser med et hvitt, kontinuerlig lys, er den klar til bruk.

21. Fortsett installasjonen ved å konfigurere Charge Amps Halo.

6. Konfigurasjon

6.1. Koble til WiFi

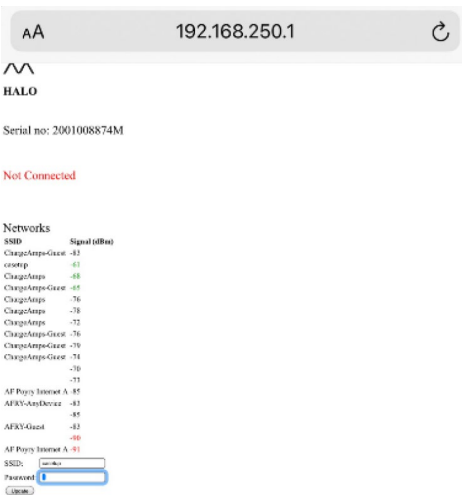
6.1.1. Få tilgang til Charge Amps Halo WiFi-tilgangspunkt


N.B. Ikke nødvendig hvis LAN brukes (*bare noen modeller*). Se kapittel 6.2 *Koble til via LAN*.

Charge Amps Halo WiFi-tilgangspunkt er ikke koblet til et nettverk.

Charge Amps Halo WiFi-tilgangspunkt er bare tilgjengelig de første 10 minuttene etter at det slås på.

1. Koble til Charge Amps Halo WiFi ved hjelp av en smarttelefon, et nettbrett eller en datamaskin.
For å unngå motstridende WiFi setter du det til flymodus.
 - SSID: HALO_nnnnnnM (nnnnnn tilsvarer de siste 6 sifrene i serienummeret).
 - Passord: Angi PIN-koden for Charge Amps Halo.
2. Start en nettleser og skriv inn 192.168.250.1 som søkebane.
3. Fortsett til kapittelet i henhold til tabellen nedenfor.

Charge Amps Halo Se kapittel <i>6.1.2 Koble til WiFi</i>	Charge Amps Halo OCPP-versjon Se kapittel <i>6.1.3 Koble til WiFi</i>
	

	<p> CHARGE AMPS</p> <p>Admin Login</p> <p><input type="text" value="Pin-code"/></p> <p>Login</p> <p>Choose language: <input type="button" value="English"/></p> <p>HALO Serial: 1803000670M Date: 2020-01-13, Time: 12:38:00 Connected to LAN, Offline Available</p>
--	---

6.1.2. Koble til WiFi

1. Angi påloggingsdetaljene for anleggsnettverket for å koble Charge Amps Halo til internett.
2. Klikk på *Refresh* for å lagre.

6.1.3. Koble til WiFi

N.B. Bare tilgjengelig for Charge Amps Halo OCPP-versjon.

N.B. Ikke nødvendig hvis LAN-kabel brukes.

1. Logg på grensesnittet for lokal administrasjon
Angi PIN-koden og logg på grensesnittet for lokal administrasjon.
2. Klikk på pilen oppe i høyre hjørne for å navigere mellom faner. Velg *WiFi*-fanen.
3. Angi påloggingsdetaljene for anleggets WiFi for å koble Charge Amps Halo til internett.
4. Klikk på *Refresh* for å lagre.

6.2. Koble til via LAN

N.B. Bare tilgjengelig for Charge Amps Halo OCPP-versjon.

1. Kontroller at Charge Amps Halo er koblet til det lokale nettverket via LAN-kabel.
2. Start en nettleser med en datamaskin eller smarttelefon og angi IP-adressen som er tildelt Charge Amps Halo som søkebane.
Du kan se IP-adressen i ruterens eller DHCP-serverens håndterer distribusjonen av IP-adresser.
3. Angi PIN-koden og logg på grensesnittet for lokal administrasjon.

6.3. Innstillinger for grensesnitt for lokal administrasjon

N.B. Bare tilgjengelig for Charge Amps Halo OCPP-versjon.

Klikk på pilen oppe i høyre hjørne for å navigere mellom faner.

6.3.1. Innstillinger for elektrisk installasjon

1. Velg *Installation*-fanen og følg instruksjonene.
2. Klikk på *Refresh* for å lagre.

6.3.2. RFID-håndtering for frakoblede ladere

N.B. Hvis du kobler til en skytjeneste, ignoreres de lokalt tillagte RFID-kortene.

1. Velg «RFID»-fanen og følg instruksjonene.
2. Klikk på *Refresh* for å lagre.

6.3.3. Koble til skyleverandør

N.B. Gjelder ikke for Charge Amps Cloud-brukere.

1. Velg OCPP-fanen og angi url for skyleverandør.
2. Klikk på *Refresh* for å lagre.

7. Skytilkobling

Charge Amps Cloud og Charge Amps App er tilgjengelig for Charge Amps Halo koblet til Charge Amps som skyleverandør.

For Charge Amps Halo-enheter som er koblet til andre skyleverandører må du ta kontakt med skyleverandøren for spørsmål om portaler og apper.

Ta kontakt med skyleverandøren for å bekrefte tilkoblingen.

Charge Amps App



Charge Amps Cloud **Bruker**



<https://my.charge.space/>

Charge Amps Cloud **Partner**



<https://my.charge.space/partner>

Følg lenken for å få fullstendig produktdokumentasjon.



<https://www.chargeamps.com/product/charge-amps-halo/>

7.1. Opprett en Charge Amps-partnerkonto

Installasjon av Charge Amps-produkter krever en Charge Amps-partnerkonto.

Bruk påloggingen din eller opprett en ny konto.

1. Opprett en brukerkonto på Charge Amps Cloud <https://my.charge.space/>
N.B Ikke registrer elbilladeren. Konfigurasjonen gjøres i partner-grensesnittet.
2. Send en e-post til Charge Amps (support@charge-amps.com) med følgende informasjon:
 - a. Påloggingsnavn for brukerkonto
 - b. Firmanavn
 - c. Firmaets postadresse
 - d. Firmaets e-postadresse
 - e. Firmaets telefonnummer
 - f. Firmaets organisasjonsnummer
 - g. Firmaets representant
3. Charge Amps vil varsle deg per e-post når partnerkontoen har blitt opprettet.

8. Feilsøking

8.1. Omstart

- Ta en omstart ved å starte laderen på nytt.
- Start laderen på nytt ved hjelp av grensesnittet for lokal administrasjon. Naviger til fanen «System» og klikk på «Reboot system».
- Som en siste utvei kan du prøve å tilbakestille til fabrikkinnstillinger.

8.2. Tilbakestille til standard fabrikkinnstillinger

N.B. Ta kontakt med leverandøren før du gjør dette.

Tilbakestill laderen til fabrikkinnstillingene ved hjelp av grensesnittet for lokal administrasjon.

Velg fanen «System» og klikk på «Factory Reset».

9. Demontering

N.B. Demontering skal bare utføres av en autorisert elektriker.

Utfør en tilbakestilling til fabrikkinnstillinger på Charge Amps Halo før den slås av. Ta kontakt med leverandøren før du gjør dette.

Strømforsyningen til laderen må isoleres før demonteringen starter.

Bruk denne installasjonsveiledningen og følg trinnene i motsatt rekkefølge for å demontere Charge Amps Halo i riktig rekkefølge.

10. Produktstøtte og service

Dersom du ikke finner svaret på spørsmålet i bruksanvisningen, ta kontakt med forhandleren eller skyleverandøren, se [https://chargeamps.com/support/..](https://chargeamps.com/support/)